

Norbert Laurisz*, Robert Lisowski*

TENDENCJE WYSTĘPUJĄCE NA RYNKU PRACY W WOJEWÓDZTWIE MAŁOPOLSKIM NA TLE TENDENCJI OGÓLNOKRAJOWYCH**

Artykuł jest próbą opisanie tendencji zachodzących na rynku pracy w województwie małopolskim i przedstawienia tych tendencji w świetle zmian na rynku pracy w Polsce. Szerzej omówiony został problem bezrobocia osób młodych, jak również negatywne tendencje zachodzące na rynku pracy w Małopolsce. W podsumowaniu zestawiono cele, które powinny być realizowane, aby zniwelować negatywne efekty społeczno-gospodarcze wynikające z bezrobocia.

Słowa kluczowe: rynek pracy, bezrobocie

*A TENDENCY EXISTING ON LITTLE POLAND'S LABOUR MARKET
AGAINST A BACK ROUND OF ALL-COUNTRIES' TENDENCIES*

This paper is trial of describing a tendencies occurring on labour market in Little Poland province and showing these tendencies in a light of changes on polish labour market. A problem of unemployment of young people was discussed more widely and also negative tendencies occurring on Little Poland's labour market. A recapitulation is a collection of goals which should be realized to level negative social-economics effects of resulting from unemployment.

Keywords: labour market, unemployment

1. WPROWADZENIE

Przystąpienie Polski do Unii Europejskiej doprowadziło do podniesienia rangi regionów jako ośrodków decyzyjnych. Europejska polityka strukturalna ma charakter zdecentralizowany i opiera się na aktywności regionów. Implementacja programów unijnych finansowanych ze środków Funduszy Strukturalnych Unii Europejskiej odbywa się głównie poprzez instytucje administracji regionalnej. To właśnie na szczeblu NUTS II tworzone są programy polityki strukturalnej współfinansowane przez UE, na tym poziomie administracyjnym dokonuje się kontroli i prowadzi monitoring procesu wdrażania projektów. Również źródła finansowania projektów, mające na celu aktywizację bezrobotnych i tworzenie nowych miejsc pracy, zostały delegowane na szczebel regionalny. Stąd też analiza sytuacji i trendów zachodzących na rynku pracy w województwie małopolskim jest odpowiedzią na

* Katedra Mikroekonomii i Polityki Gospodarczej, Wydział Zarządzania, Akademia Górniczo-Hutnicza, Kraków

** Artykuł przygotowano w ramach badań statutowych nr 11/11.200.142 pt. „Realizacja funkcji celu procesów gospodarowania w krajach Unii Europejskiej i Polsce”

wzrost znaczenia procesów decyzyjnych na tym poziomie administracyjnym. Najbardziej niebezpiecznym zjawiskiem zachodzącym na rynku pracy w Polsce jest bezrobocie wśród osób młodych, z tego powodu aspekt ten został omówiony szerzej i w pierwszej kolejności. Następnie omówione zostały pozostałe tendencje występujące na regionalnym rynku pracy zarówno te oceniane jako pozytywne, jak i negatywne. W ostatniej części zostały zaproponowane kierunki zmian, które byłyby pożądane w kontekście negatywnych tendencji występujących na rynku pracy województwa małopolskiego.

2. ANALIZA SYTUACJI NA RYNKU PRACY W POLSCE I WOJEWÓDZTWIE MAŁOPOLSKIM

2.1. SYTUACJA NA RYNKU PRACY W POLSCE

Stopa bezrobocia w Polsce w maju 2005 roku (tab. 1) ukształtowała się na poziomie 18,3% ludności aktywnej zawodowo i wyniosła 2867 tys. osób, w porównaniu z majem 2004 r. była niższa o 1,2 punktu procentowego. Liczba osób pozostających w zasobie bezrobocia zmniejszyła się w porównaniu z początkiem roku o 132,3 tys. osób. Najwyższa stopa występowała w województwie warmińsko-mazurskim – 28,0%, a najniższa w małopolskim – 14,2%.

Struktura bezrobocia w kategorii wieku osób bezrobotnych kształtowała się następująco: 578,8 tys. osób nie przekroczyło 25 roku życia, co stanowi 20,2% ogółu bezrobotnych, natomiast osoby powyżej roku życia stanowiły 16,2% zasobu; ich liczba wyniosła w maju 2005 roku 466,1 tys. Z tytułu podjęcia pracy wyrejestrowanych zostało 129,7 tys. bezrobotnych, z których 111,2 tys. podjęło pracę niesubsydiowaną [1].

2.2. SYTUACJA NA RYNKU PRACY W MAŁOPOLSCE

W maju 2005 roku bezrobotnych zarejestrowanych w urzędach pracy województwa małopolskiego wyniosła 183 983 osób co stanowiło 14,2% ludności aktywnej zawodowo zamieszkałej na terenie województwa (rys. 1). Jest to najniższy poziom stopy bezrobocia w przekroju regionalnym w Polsce.

W stosunku do końca grudnia 2004 r., kiedy liczba osób bezrobotnych wyniosła 193 579, a stopa bezrobocia ukształtowała się na poziomie 15%, nastąpiło zmniejszenie zasobu bezrobocia o 9596 osób. Natomiast w porównaniu z majem 2004 roku liczba zarejestrowanych bezrobotnych w województwie małopolskim spadła o 17 928 osób, tj. o 8,9%. Najwyższy poziom stopy bezrobocia występował w powiecie nowosądeckim ziemskim i wynosił 27,3%, a najniższą stopą bezrobocia cechował się powiat krakowski grodzki 7,4%.

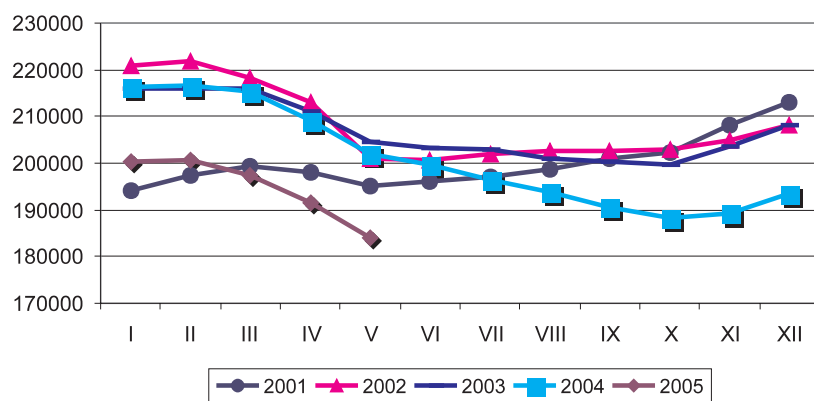
Struktura bezrobocia w kategorii wieku osób bezrobotnych w województwie kształtowała się w następujący sposób: 23,4%, tj. 42 962 osób bezrobotnych nie przekroczyło 25 roku życia, natomiast osoby powyżej 50 roku życia stanowiły 12,6% ogółu zasobu; ich liczba wyniosła w maju 2005 roku 23 090. Z tytułu podjęcia pracy wyrejestrowanych przez urzędy pracy zostało 7727 bezrobotnych, z których 6797 podjęło pracę niesubsydiowaną [2, 3].

Tabela 1

Bezrobocie w Polsce w przekroju regionalnym – stan na koniec maja 2005 roku

Województwa	Zarejestrowani bezrobotni w miesiącu sprawozdawczym	Bezrobotni, którzy podjęli pracę	Zarejestrowani bezrobotni stan w końcu miesiąca V 2005	Stopa bezrobocia	Zmiana liczby bezrobotnych w okresie XII 2004–V 2005	Zmiana stopy bezrobocia w okresie XII 2004–V 2005
Polska	179 870	129 710	2 867 281	18,3	-132,4	-0,8
Dolnośląskie	16 414	12 466	245 145	21,4	-12,0	-0,9
Kujawsko-pomorskie	12 159	8389	193 460	22,8	-6,1	-0,7
Lubelskie	9490	5631	158 054	17,1	-6,7	-0,7
Lubuskie	7088	5678	93 574	24,5	-5,8	-1,3
Łódzkie	11 884	9668	207 963	18,7	-10,3	-0,9
Małopolskie	10 949	7727	183 983	14,2	-9,6	-0,8
Mazowieckie	18 741	12 579	343 466	14,5	-9,5	-0,6
Opolskie	4861	3382	70 569	18,9	-4,0	-1,0
Podkarpackie	8783	7477	159 893	18,0	-10,4	-1,1
Podlaskie	5225	3291	71 456	15,0	-4,7	-0,9
Pomorskie	10 435	7382	175 616	20,8	-4,0	-0,6
Śląskie	20 222	12 108	299 236	16,2	-10,5	-0,6
Świętokrzyskie	7052	4939	119 417	20,8	-6,9	-1,1
Warmińsko-mazurskie	10 219	8018	153 787	28,0	-8,6	-1,2
Wielkopolskie	15 296	12 586	220 261	15,4	-12,0	-0,8
Zachodniopomorskie	11 052	8389	171 401	26,0	-11,3	-1,4

Źródło: opracowanie własne na podstawie [1]



Rys. 1. Zmiany liczby bezrobotnych w województwie małopolskim w okresie od 2001 r. do maja 2005 r.

Źródło: opracowanie własne na podstawie [2]

3. TENDENCJE WYSTĘPUJĄCE NA RYNKU PRACY W MAŁOPOLSCE

3.1. BEZROBOCIE W NAJMŁODSZEJ GRUPIE WIEKOWEJ

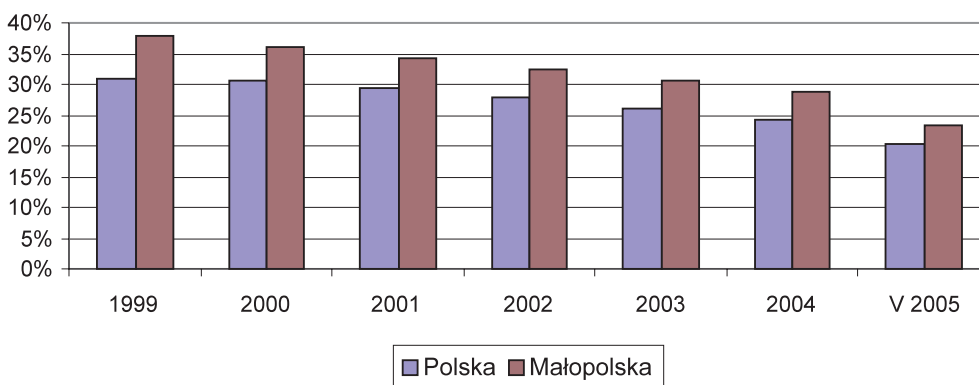
Największym problemem, poza ogólnie wysokim wskaźnikiem stopy bezrobocia, jest wysoki poziom bezrobocia wśród osób młodych. Problem ten nie dotyczy jedynie kwestii ekonomicznej, jest to bardzo głęboki problem związany w szczególności z przyszłą postawą na rynku pracy osób młodych. Niemożność znalezienia zatrudnienia po ukończeniu nauki wpływa na spadek aktywności w zakresie poszukiwań. Pomimo obniżenia poziomu akceptowalnej płacy [4]¹ absolwenci nie mogą znaleźć zatrudnienia, ważnym czynnikiem determinującym te negatywne tendencje jest stały poziom płacy minimalnej. Niekorzystne działanie sztywnego poziomu płacy minimalnej jest szczególnie widoczne w powiatach i gminach oddalonych od centrów metropolitalnych. Rejony peryferyjne cechuje na ogół dużo niższy, niż w centrach regionów, poziom średniej płacy. Jest to zjawisko naturalne, jednakże jego konsekwencją jest radykalne zmniejszenie relacji płacy średniej do płacy minimalnej, co w efekcie implikuje ograniczenie możliwości konkurencyjnych ludzi młodych na lokalnym rynku pracy. Częściowym rozwiązaniem takiej sytuacji może być wprowadzenie regionalnego zróżnicowania płacy minimalnej bądź też uzależnienie poziomu płacy minimalnej od średniej płacy w określonej jednostce administracyjnej. Innym rozwiązaniem jest możliwość obniżenia poziomu płacy minimalnej dla absolwentów, jednak rodzi to wątpliwości natury konstytucyjnej z zakresu dyskryminacji społecznej i ekonomicznej obywateli.

¹ Modele płacy progowej – m.in. McKenn przyjmuje, że poszukujący wyznacza sobie poziom akceptowalnej płacy zwanej też płacą progową, która oznacza najniższy poziom płacy, jaki poszukujący jest w stanie zaakceptować.

Szybkie znalezienie pracy przez absolwentów skutkuje tworzeniem kultury pracy, czynnika socjologicznego mającego wpływ na jakość pracy zatrudnionego. Stąd też ważnym aspektem inicjatywnej roli państwa na rynku pracy powinno być działanie na rzecz poprawy zatrudniania absolwentów.

Począwszy od 2002 roku, statystyki urzędów pracy wskazują na spadek zarówno liczby bezrobotnej młodzieży, jak i jej udziału procentowego w ogólnej liczbie bezrobotnych. Na koniec 2004 roku zanotowano bezrobocie w najmłodszej grupie wiekowej na poziomie 728,2 tys. osób. W porównaniu z końcem 2003 roku nastąpił spadek o 97,3 tys. osób, a udział w ogólnej liczbie bezrobotnych obniżył się o 1,7 punktu procentowego (z 26,0% w końcu 2003 roku do 24,3% w końcu 2004). W 2005 roku utrzymuje się pozytywny trend na rynku pracy. W maju liczba osób bezrobotnych, które nie ukończyły 25 roku życia, spadła do 578 801. W wyniku tej zmiany udział osób w wieku 15–24 lat w ogólnym zasobie bezrobocia zmniejszył się do 20,2%, w porównaniu z innymi grupami to właśnie w tej grupie nastąpił najsilniejszy spadek natężenia bezrobocia. W odniesieniu do pozostałych grup wiekowych od grudnia 1999 roku do maja 2005 roku udział omawianej grupy w ogólnym zasobie bezrobocia zmniejszył się o 10,8 punktu procentowego z poziomu 31% w roku 1999. Niemniej jednak sam poziom stopy bezrobocia pokazuje, że sytuacja ludzi młodych w dalszym ciągu pozostaje jednym z najważniejszych problemów na rynku pracy.

Małopolska nadal wyróżnia się na tle kraju wysokim udziałem młodzieży w wieku 15–24 lata w populacji bezrobotnych (rys. 2). Według stanu na koniec grudnia 2004 ich liczba wynosiła 55 746 osób, tj. 29% ogółu bezrobotnych. Największy udział osób należących do najmłodszej grupy wiekowej występuje w powiecie proszowickim (43%), natomiast w powiecie krakowskim grodzkim udział ten wynosi tylko 16,6%. W roku 2005 nastąpiło pogłębienie trendu spadkowego w tej grupie wiekowej, na koniec maja udział najmłodszej grupy wiekowej w ogólnej grupie bezrobocia wyniósł 23,4%.



Rys. 2. Udział osób do 25 roku życia w zasobie bezrobocia

Źródło: opracowanie własne na podstawie [1]

W ciągu 2004 roku w urzędach pracy województwa zarejestrowało się 75 731 młodych osób do 25 lat, co stanowiło 43% całego napływu bezrobotnych. Podobnie wysoki odsetek stanowi ta grupa wiekowa wśród osób wyłączonych z ewidencji urzędów pracy – (44%) [1, 3].

W strukturze wiekowej bezrobotnych Małopolski w przeciągu ostatnich 6 lat zanotowano znaczny spadek udziału osób z najmłodszej grupy wiekowej. Liczba osób bezrobotnych w wieku od 15 do 24 lat zmniejszyła się z 59 943 w 1999 roku do 42 962 w maju 2005 roku, co stanowi spadek o 28,3%, natomiast udział tej grupy wiekowej w zasobie bezrobocia zmniejszył się o 14,5 punktu procentowego z poziomu 37,9% w 1999 roku [2].

3.2. POZOSTAŁE TENDENCJE WYSTĘPUJĄCE NA RYNKU PRACY W MAŁOPOLSCE

Ujęte w tym podrozdziale tendencje występujące na rynku pracy w Małopolsce zostały podzielone na dwie podgrupy: w pierwszej umieszczono i pokrótce omówiono tendencje pozytywne, natomiast w drugiej podgrupie znalazły się zjawiska, których efekty w przyszłości, przy utrzymaniu się istniejących trendów, mogą okazać się bardzo groźne dla ogólnej stabilizacji społeczno-ekonomicznej [5].

Tendencje pozytywne na rynku pracy wymieniono poniżej:

- Coroczny wzrost liczby ludności w województwie małopolskim (w przeciwieństwie do ogólnopolskich tendencji). Jest to głównie wynikiem zarówno trendu demograficznego jak i dodatniego wskaźnika migracji. Świadczy to wyraźnie o zmianie wizerunku województwa, obecnie według ankiet przeprowadzonych wśród studentów i absolwentów wyższych uczelni notuje się wzrost zainteresowania pozostaniem w województwie małopolskim po zakończeniu nauki. Zjawisko takie może świadczyć o wzroście atrakcyjności województwa w aspekcie ekonomicznym.
- Wzrost poziomu wykształcenia mieszkańców województwa – radykalnie ograniczona została liczba osób bez wykształcenia – w 2004 roku osoby takie stanowiły 4% populacji województwa. Znacznie wzrosły wskaźniki wykształcenia na poziomie wyższym i policealnym jest to jednak głównie domena miast. W populacji małopolskich miast wskaźnik osób, które posiadają wykształcenie wyższe wynosi 28%, podczas gdy na wsi tylko – 8,2%.
- Powolny, ale stabilny wzrost liczby podmiotów gospodarczych – na koniec 2004 roku w Małopolsce zarejestrowanych było 289 tys. podmiotów gospodarczych. Przedsiębiorstwa działające w Małopolsce stanowiły 8% podmiotów gospodarczych zarejestrowanych w Polsce. Stanowi to piątą wartość wśród regionów, co może świadczyć o lepszym wykorzystaniu potencjału gospodarczego przez inne województwa, a w szczególności przez ich ośrodki metropolitarne.
- Wzrost liczby osób wyrejestrowywanych z urzędów pracy – liczba wyrejestrowanych osób bezrobotnych w 2004 roku wyniosła 189 197 i była najwyższa w ciągu minionych 6 lat. Głównym powodem było podejmowanie pracy przez osoby bezrobotne. Było to głównie efektem rosnącej ilości ofert na rynku pracy, ale również większej aktywności osób bezrobotnych.

- Ograniczenie zjawiska zwolnień grupowych – jest to wynikiem zakończenia procesów restrukturyzacyjnych w przedsiębiorstwach i świadczy o wyraźnej poprawie kondycji finansowej przedsiębiorstw. W 2004 roku w wyniku zwolnień grupowych pracę straciło 1,1 tys. osób, natomiast w roku 2000 liczba ta wyniosła 17 tysięcy. Według ankiet przeprowadzanych przez WUP drastycznie spada liczba podmiotów gospodarczych planujących w niedalekiej przyszłości zwolnienia z powodów restrukturyzacyjnych.
- Znaczący wzrost liczby ofert pracy w powiatowych urzędach pracy – liczba ofert, które wpłynęły do urzędów pracy województwa wyniosła w 2004 roku 52 407 i była wyższa niż rok wcześniej o 11%. Natomiast do końca maja 2005 roku zgłoszono do urzędów pracy 23 648 ofert.
- Aktywizacja Funduszu Pracy – Fundusz Pracy był źródłem prefinansowania dla Europejskiego Funduszu Społecznego w ramach Sektorowego Programu Operacyjnego – Rozwój Zasobów Ludzkich. Konsekwencją takiego stanu prawno-finansowego jest możliwość pełnego wykorzystania środków strukturalnych Unii Europejskiej na aktywizację i przeciwdziałanie bezrobociu i jego skutkom.
- Otwarty dostęp do europejskiej polityki strukturalnej, a co za tym idzie, do przepływów finansowych, ale również do przepływów know-how. Rok 2004 był pierwszym, w którym były w Polsce realizowane programy w ramach SPO-RZL współfinansowane przez EFS. We wszystkich programach, których celem była aktywizacja i pomoc osobom bezrobotnym, w roku 2004 wzięło udział 27,7 tys. osób. Wynikiem tych działań było zatrudnienie 14,2 tys. dotychczasowych bezrobotnych oraz stworzenie ponad 400 miejsc pracy.

Opisane poniżej tendencje występujące na rynku pracy w Małopolsce przynoszą negatywne konsekwencje zarówno z punktu widzenia jednostek, jak i całego społeczeństwa.

Mnogość programów oraz środków finansowych, które trafiają na rynek pracy, ma na celu przeciwdziałanie i łagodzenie skutków niekorzystnych zjawisk, które wymieniono poniżej [5]:

- Proces starzenia się społeczeństwa – w kolejnych latach proces ten będzie ulegał pogłębieniu, ma on ogromne znaczenie dla funkcjonowania systemów zabezpieczenia społecznego i ochrony zdrowia, czyli tych finansowanych ze środków publicznych. Proces ten jest jednokierunkowy na poziomie ogólnopolskim, jest zjawiskiem specyficznym dla wszystkich krajów rozwiniętych i rozwijających się, jak do tej pory jedynym rozwiązaniem tego problemu staje się imigracja z krajów o niższym rozwoju gospodarczym. W Małopolsce notuje się coroczny wzrost imigracji zarobkowej w szczególności z państw byłego ZSRR i krajów dalekiego wschodu, jednakże, podobnie jak w całej Polsce jest to głównie imigracja czasowa, głównie sezonowa. Remedium na wzrastające tempo procesu starzenia się społeczeństwa mogłaby być polityka prodrodzinna polegająca nie tylko na finansowym wsparciu, ale przede wszystkim na ułatwieniu powrotu do pracy matkom po okresie macierzyństwa.

- Nierównomierny rozwój gospodarczy województwa małopolskiego – pogłębia się proces polaryzacji rozwoju gospodarczego w województwie. Średnia liczba zarejestrowanych podmiotów gospodarczych na 1000 mieszkańców w Małopolsce wynosi 88, lecz tylko 6 powiatów przekracza tę średnią. W Krakowie zarejestrowanych jest 35% podmiotów gospodarczych województwa. Oznacza to wysoki poziom koncentracji, który staje się barierą dla poprawy sytuacji na pozametropolitarnym rynku pracy. Znajduje to odzwierciedlenie na rynku pracy województwa małopolskiego. Od wielu lat obserwuje się pogłębianie dysproporcji pomiędzy powiatami. Podstawowym wskaźnikiem, który obrazuje niekorzystne tendencje, jest stopa bezrobocia w przekroju powiatów województwa: w roku 1999 różnica rozstępu przedstawiona w punktach procentowych wyniosła 11,2, natomiast obecnie jej wartość wzrosła do poziomu 19,9. Wielkość rozstępu w porównaniu ze średnią stopą bezrobocia liczoną dla całego województwa – 14,2%, unaocznia skalę problemu.
- Wydłużanie czasu pozostawania bez pracy – obserwuje się proces systematycznego wzrostu udziału osób długotrwale bezrobotnych w ogóle bezrobotnych zarejestrowanych w urzędach pracy. Długotrwale bezrobotni stanowią ponad połowę ogólnej zbiorowości bezrobotnych, tzn. 51,2%, podczas gdy w 1999 roku ich udział w zasobie bezrobocia wynosił 37%. Tak wysoki wskaźnik bezrobocia długotrwałego sprawia, że na rynku pracy występuje bardzo niski poziom konkurencji kwalifikacyjnej po stronie popytowej, stąd zrozumiemy staję się fakt tak znaczącego wzrostu poziomu zatrudnialności absolwentów. Ważną tendencją w zasobie długotrwałego bezrobocia widoczną dopiero w sytuacji podziału tego zasobu na dwie grupy jest zmiana jego struktury. Pierwsza grupa to bezrobotni, druga to osoby zarejestrowane w urzędach pracy dłużej niż 24 miesiące. Dzięki temu podziałowi można zaobserwować niepokojący, systematyczny wzrost udziału osób, które są bezrobotne dłużej niż 2 lata, natomiast pozytywną tendencją jest zmniejszanie się zasobu bezrobotnych pozostających bez pracy w okresie od 12 do 24 miesięcy. Takie kierunki rozwoju struktury zasobu bezrobocia świadczą o coraz niższym poziomie popadania w bezrobocie długotrwałe. Wśród osób dotkniętych bezrobociem zaznacza się wzrost poziomu frykcji, a co za tym idzie – skrócenie czasu pozostawania w bezrobociu bez uwzględnienia zasobu osób długotrwale bezrobotnych. Opisana powyżej tendencja świadczy o niskim poziomie napływu do zasobu bezrobocia długotrwałego, natomiast oznacza również, że osoby bezrobotne powyżej 12 miesięcy niezmiennie pozostają w zasobie bezrobocia, zasilając zasób bezrobotnych pozostających w rejestrach urzędów pracy powyżej 2 lat. Należy zauważyć, że wśród najdłużej pozostających bez pracy przeważają osoby o niskich kwalifikacjach, niskim i bardzo niskim poziomie wykształcenia, osoby najmniej mobilne i nie posiadające atutów poszukiwanych przez pracodawców. Pracodawcy niechętnie zatrudniają osoby długotrwale bezrobotne, kierując się przeświadczeniem o braku aktywności i zaradności takich osób, regresie kwalifikacji i umiejętności zawodowych, zaniku kultury pracy [6]. Procesy mające miejsce w zasobie bezrobocia długotrwałego mają elementarne znaczenie dla zmian społecznych zachodzących wśród osób długotrwale bezrobotnych

i ich rodzin. Efekty tych procesów to rosnący poziom ryzyka wykluczenia społecznego, wzrost ubóstwa, który nierozzerwalnie wiąże się z bezrobociem, patologizacja dotycząca społeczności bezrobotnych i ich rodzin. Stąd też nieodzowne jest wzmocnienie oddziaływania państwa oraz organizacji pozarządowych w celu przeciwdziałania bezrobociu długotrwałemu i jego skutkom.

- Wzrost udziału osób rejestrujących się w urzędach pracy po raz kolejny – obecnie osoby zarejestrowane po raz kolejny stanowią 64,6% liczby osób zarejestrowanych w urzędach pracy województwa. Wskazuje to na znaczne poszerzanie się grupy osób mających duże trudności z zaadaptowaniem się w realiach wolnokonkurencyjnej gospodarki, a co za tym idzie z olbrzymim problemem niemożności wyzwolenia się z bezrobocia. Przypomina to pogłębianie się procesów stygmatyzacyjnych wśród osób nie radzących sobie z funkcjonowaniem w społeczeństwie [6]. Wielokrotność rejestracji wzmacnia wśród pracodawców negatywne postrzeganie osób bezrobotnych, natomiast wśród bezrobotnych obniża poziom aktywności przy poszukiwaniu zatrudnienia. Wśród tej grupy bezrobotnych podobnie jak w przypadku długotrwale bezrobotnych nasilają się patologie społeczne oraz roszczeniowa postawa wobec państwa, która jest kolejnym czynnikiem obniżającym aktywność zawodową bezrobotnych.

4. PODSUMOWANIE

Analizując tendencje zachodzące na rynku pracy w województwie małopolskim, można stworzyć szeroką paletę rekomendacji oraz wskazać optymalne kierunki polityki. Ważne jest, aby uniknąć projektu składającego się ogromnej ilości celów i sposobu ich realizacji, ponieważ ten sposób prowadzenia polityki rynku pracy może być nieefektywny. Głównym problemem pojawiającym się w sytuacji zdefiniowania wielu celów i wielu kierunków aktywności jest doprowadzenie do braku koordynacji i skutecznego monitoringu, które są warunkiem trafnej ewaluacji i konstruktywnego operowania instrumentami rynku pracy [7]. Program ingerencji państwa na rynku pracy powinien zakładać integralność programową oraz transparentność zarówno z punktu widzenia podmiotów, na które program został nakierowany, jak i instytucji kontrolnych.

Działania realizowane w ramach polityki rozwoju małopolskiego rynku pracy powinny przyjąć następujące kierunki [5, 2]:

- Intensyfikacja i promocja programów nakierowanych na kształcenie ustawiczne, czego efektem będzie poprawa konkurencyjności zasobów ludzkich poprzez podwyższenie kwalifikacji oraz rozwój umiejętności zawodowych. Aktualnie dość wysokie wskaźniki kształcenia ustawicznego są spowodowane zaliczeniem do tej kategorii także kursów maturalnych dla uczniów wieczorowych i zaocznych, które *de facto* nie mają wpływu na podnoszenie kwalifikacji zawodowych uczących się osób.
- Wdrażanie kompleksowych programów mających na celu likwidację dysproporcji w relacji wieś – miasto oraz polaryzacji między powiatami, głównie poprzez aktywiza-

cję obszarów wiejskich i rozwój rynku pracy na terenach wiejskich. Podobnie jak niski poziom aktywności obszarów wiejskich problemem jest niska aktywność ludności w miastach poniżej 50 tys. mieszkańców. Zjawisko to pogłębia dodatkowo drenaż młodych osób, które poszukując pracy, migrują do większych miast. Zapobiegać tym zjawiskom może aktywizacja społeczno-ekonomiczna społeczności lokalnych poprzez rozwój infrastruktury dzięki środkom strukturalnym z Unii Europejskiej.

- Przeciwdziałanie negatywnym tendencjom zachodzącym w samym zasobie bezrobocia, takim jak wydłużanie okresu bez pracy, ugruntowywanie się trwałego bezrobocia, powiększanie się rozmiarów wtórnego bezrobocia, patologizacja bezrobocia, wzrost ryzyka wykluczenia społecznego. Rozwiązaniem jest tylko wzrost zatrudnienia, czyli *de facto* wzrost gospodarczy, jednakże ważnym elementem jest tworzenie takich miejsc pracy, które będą stabilne i konkurencyjne w rozumieniu globalnym. Takie możliwości daje tylko podnoszenie kwalifikacji pracowników oraz osób bezrobotnych oraz promocja i pomoc w samozatrudnieniu.
- Wspieranie aktywności młodych ludzi na rynku pracy, podnoszenie ich kwalifikacji, ułatwienia w zatrudnianiu i starcie zawodowym. Sposoby realizacji tych celów zależą od aktywności decydentów, takiej jak tworzenie programów pozwalających nabyć absolwentom doświadczenie zawodowe – program 1 Praca jest najlepszym przykładem: ze staży i praktyk zawodowych skorzystało w 2004 roku ponad 300 tys. młodych osób. Kolejnym elementem jest likwidowanie barier zarówno dla zatrudniania młodych osób, jak i dla zakładanych przez nich przedsiębiorstw.

Literatura

- [1] BAEL: *Kwartalna informacja o ekonomicznej aktywności ludności*. GUS, czerwiec 2005
- [2] WUP: *Małopolski program działań na rzecz zatrudnienia na lata 2005–06*. Kraków, WUP 2005
- [3] WUP: *Biuletyn informacyjny Bezrobocie w województwie małopolskim*. Kraków, WUP 2005
- [4] Kwiatkowski E.: *Bezrobocie – Podstawy teoretyczne*. Warszawa, PWN 2002
- [5] WUP: *Ocena wykonania zadań za rok 2004*. Kraków, WUP 2005
- [6] Frieske K.: *Utopie inkluzji – Sukcesy i porażki programów reintegracji społecznej*. Warszawa, IPISS 2004
- [7] Kabaj M.: *Program przeciwdziałani ubóstwu i bezrobociu*. Warszawa, IPISS 2000